



400-800-1712

6B-300型实验操作流程



6B-300型三参数测定仪



6B-12型消解器

COD实验操作

一、试剂的配置

- ◆ **C1试剂（100样）**的配制：将一瓶固体试剂倒入100或250ml的烧杯中，准确量取90ml的蒸馏水倒入烧杯内，缓慢加入10ml浓硫酸，搅拌至完全溶解（移入棕色瓶中备用）
- ◆ **C1试剂（500样）**的配制：将一瓶固体试剂倒入500或1000ml的烧杯中，准确量取450ml的蒸馏水倒入烧杯内，缓慢加入50ml浓硫酸，搅拌至完全溶解（移入棕色瓶中备用）



加入水、浓硫酸







- ◆ **C2试剂（100样）的配制：** 将一瓶固体试剂倒入500或1000ml的烧杯中，准确量取500ml的浓硫酸倒入烧杯内，搅拌至完全溶解（如难溶解，可稍许加热移入棕色瓶中备用）
- ◆ **C2试剂（500样）的配制：** 将一瓶固体试剂倒入2500ml的烧杯中，准确量取2500ml的浓硫酸倒入烧杯内，搅拌至完全溶解（如难溶解，可稍许加热移入棕色瓶中备用）



加入浓硫酸



二、水样的测定

1、将消解器打开，大约三秒进入温度介面，如果显示不是（设定：165℃ 010分钟）按住  再按  键光标选定，按  键选择（设定：165℃ 010分钟）曲线，按  键确认，大约10分钟温度升到165℃后提示音三声并开始保持恒温。（如图）

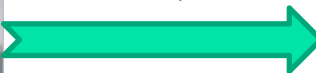


2、将试管清洗干净、烘干放至试管架、按编号排列。

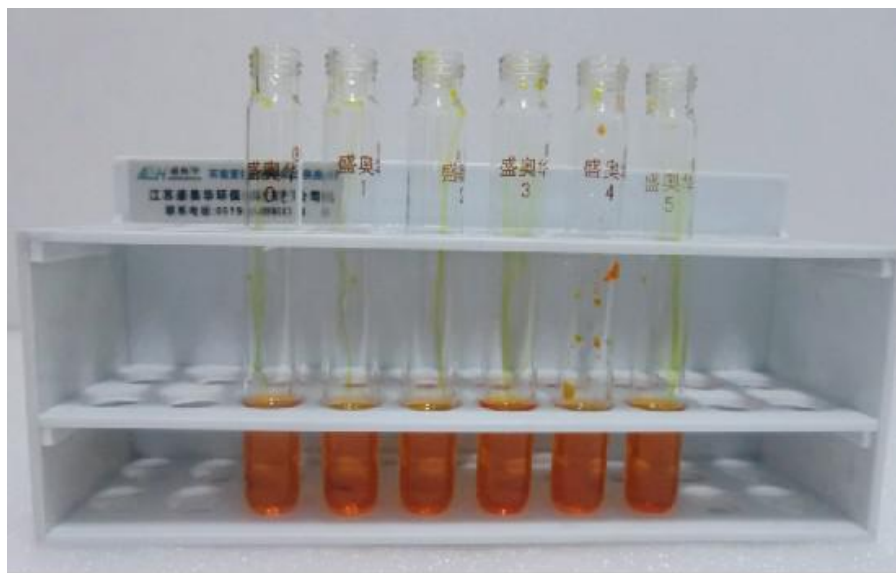
3、取3ml蒸馏水至0号管做空白，依次取3ml的水样至1、2、3...号密封管中。



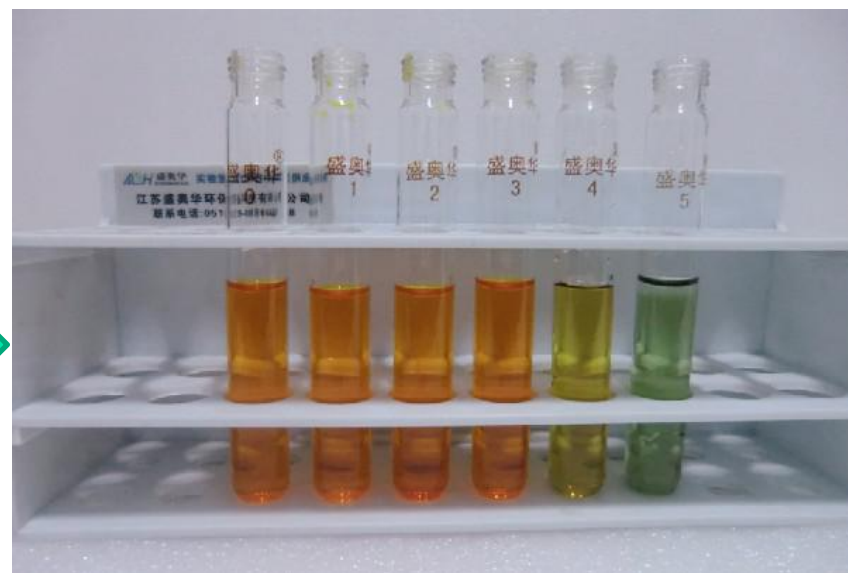
加入3ml蒸馏水




4、依次加入C1试剂 1ml, C2试剂 5ml (注意: 加C2试剂先慢后快, 防止喷溅)





先加入C1试剂1ml



后加入C2试剂5ml

5、盖好盖手拿管子上部，轻轻将液体摇均匀。慢慢插入消解器中，按  键，在165℃温度下，消解10分钟。

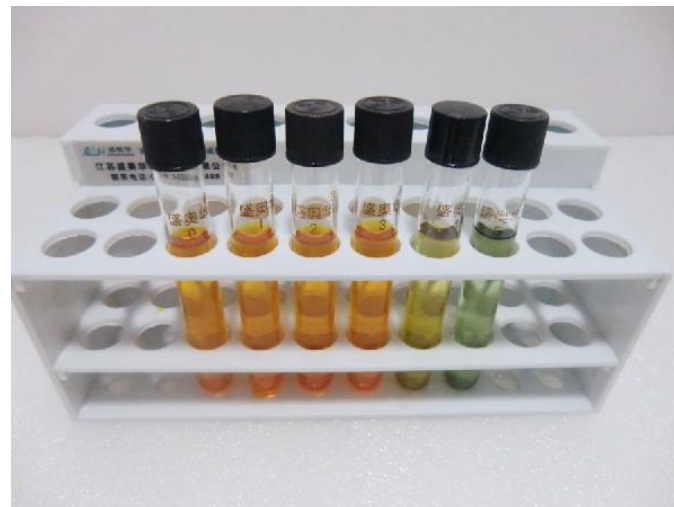
6、消解完后仪器报警，按  键停止，手拿上部将样品放至冷却槽，按  键，空气冷却2分钟。






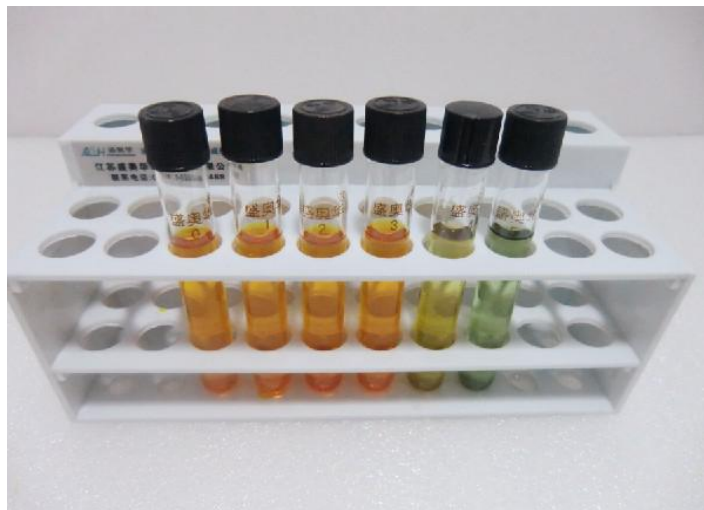
消解完成取出试管




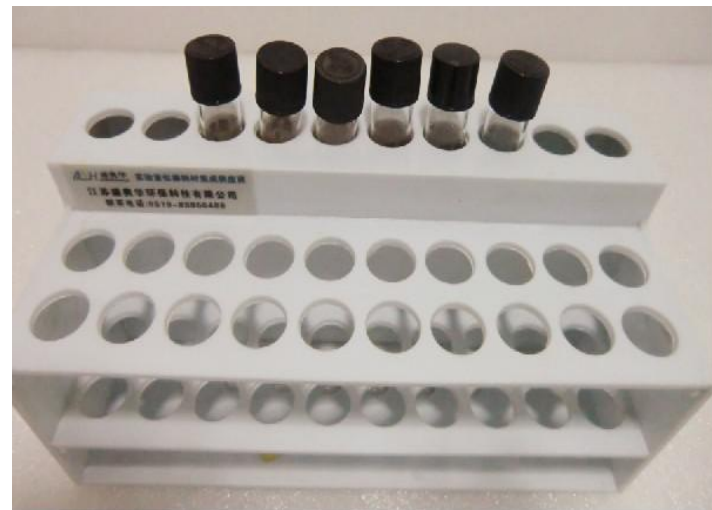
再空冷2分钟



7、冷却完后仪器报警，按  键停止，将每个样品依次加入3ml蒸馏水盖好盖，手拿上部使溶液充分摇均匀，放至后排水槽中按  键，水冷10分钟。冷却完后仪器报警，按  键停止。



冷却完后加3ml水

 再水冷10分钟



8、将样品拿出擦干，依次倒入3cm比色皿中。选择**COD曲线01号**，左侧档位调到中部COD档位。



9、在测量界面下，打开盖子，放入黑体，盖好盖看T是否是0%，若不是，按 **置零/取消** 键使T=0%（若T不是再按一下）如下图所示：



10、盖好盖，放入空白样、看T是否是100%，若不是，按 置满/确认 键使 T=100%（若T值不是100 %再按一下）如下图所示：



11、拿出空白，放入水样盖好盖，大约5秒等数据稳定后（假设样品浓度）如下图所示：



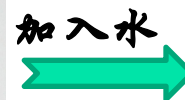
如需打印按 打印 键，打印结果；需保存按 保存 键，依次测出其它待测样。

氨氮实验操作

一、试剂的配置

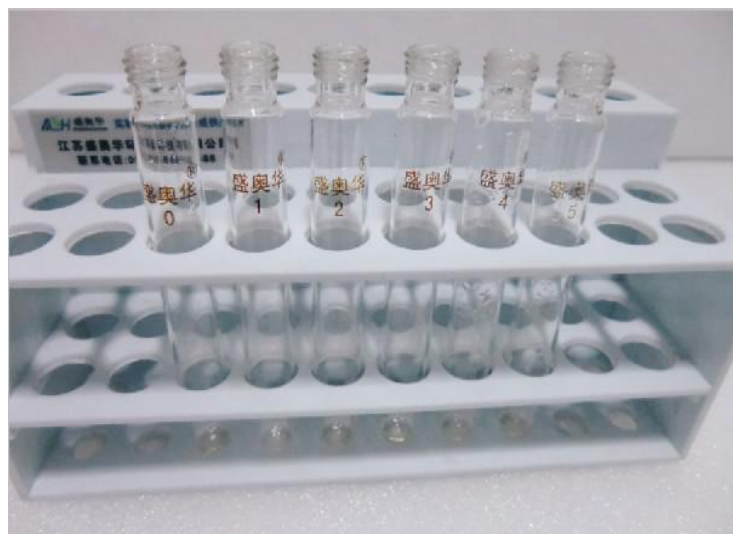
- ◆ **N1试剂的配制：** 将一瓶固体试剂倒入100ml的烧杯内，准确量100ml蒸馏水，搅拌至溶解（移入棕色瓶中备用）
- ◆ **N2试剂的配制：** 将一瓶固体试剂倒入100ml的烧杯内，准确量100ml蒸馏水搅拌至溶解（移入棕色瓶中备用）

注：如有少量沉淀，去除即可

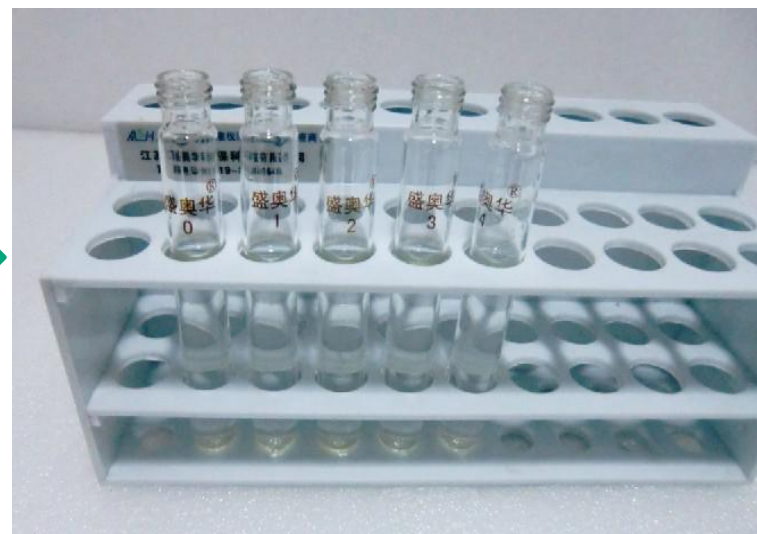




二、水样的测定

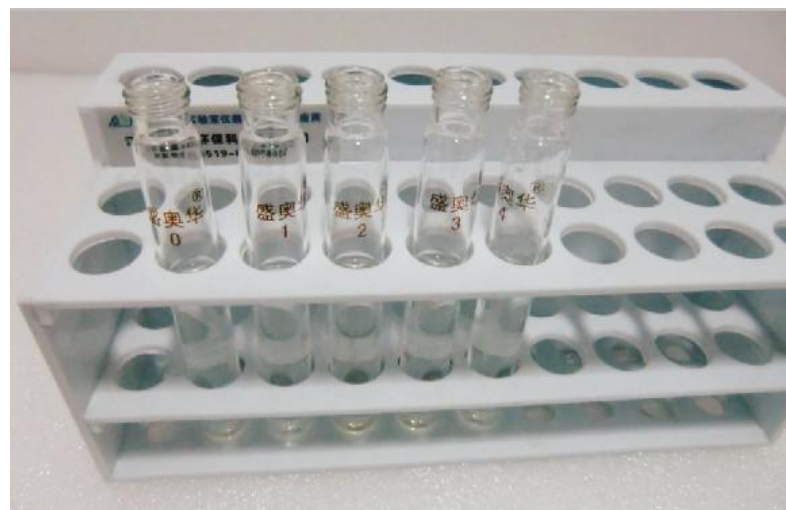
- 1、将试管洗干净，烘干放至试管架，按编号排列。
- 2、取10ml蒸馏水至0号试管做空白，依次取10ml的水样至1、2、3...号试管中。



取10ml样品

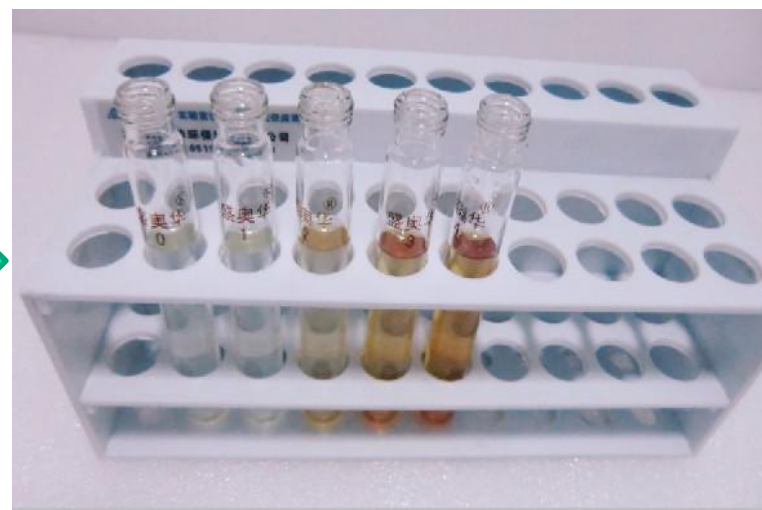


- 3、依次加入氨氮1试剂1ml, 氨氮2试剂1ml。
- 4、手拿试管上部, 轻轻将液体摇均匀后放入前排试管架中。
- 5、按  键, 静置10分钟, 时间到仪器报警, 再按  键停止鸣叫。



加入氨氮1试剂

 氨氮2试剂各1ml



6、然后将样品依次倒入1cm比色皿中。选择曲线06号，左侧挡位调到上部氨氮档位。如下图所示：



7、在测量界面下，打开盖子，放入黑体，盖好盖看T是否是0%，若不是，按 **置零/取消** 键使T=0%（若T不是再按一下）如下图所示：



8、盖好盖，放入空白样、看T是否是100%，若不是，按 **置满/确认** 键使T=100%
 （若T值不是100 %再按一下）如下图所示：



9、拿出空白，放入水样盖好盖，大约5秒等数据稳定后（假设样品浓度）如下图所示：

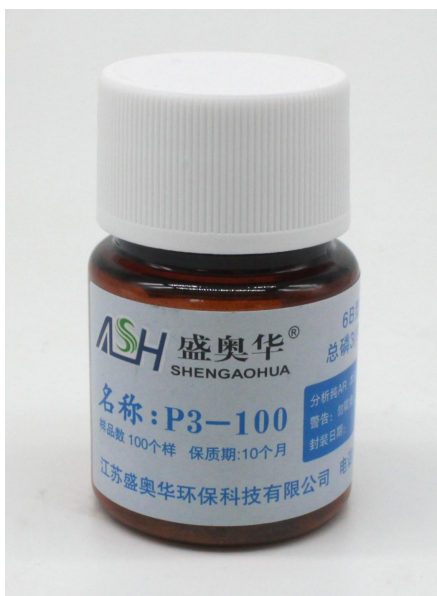


如需打印按 键，打印结果；需保存按 键，依次测出其它待测样。

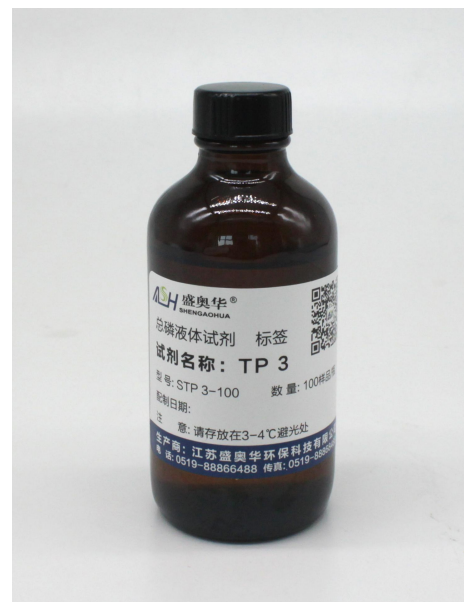
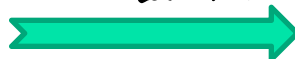
总磷实验操作

一、试剂的配置

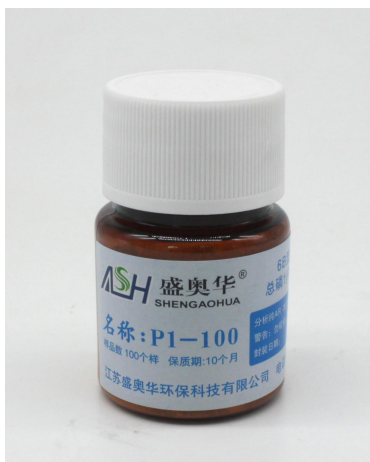
- ◆ P3试剂的配制：将4克过硫酸钾试剂倒入100ml的烧杯内，量取少量蒸馏水溶解，最后定容至100ml（移入棕色瓶中备用）



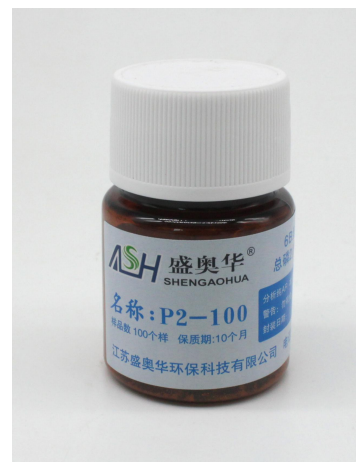
加入蒸馏水



- ◆ P1试剂的配制：将一瓶固体试剂倒入100ml的烧杯内，量取少量蒸馏水溶解，最后定容至100ml（移入棕色瓶中备用）
- ◆ P2试剂的配制：将一瓶固体试剂倒入100ml的烧杯内，准确量取80ml蒸馏水，缓慢加入20ml浓硫酸搅拌至溶解（溶液冰箱冷藏）



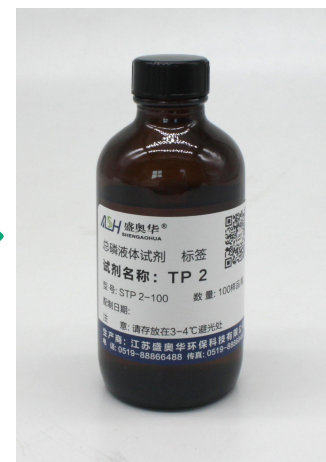
加水





加水



浓硫酸

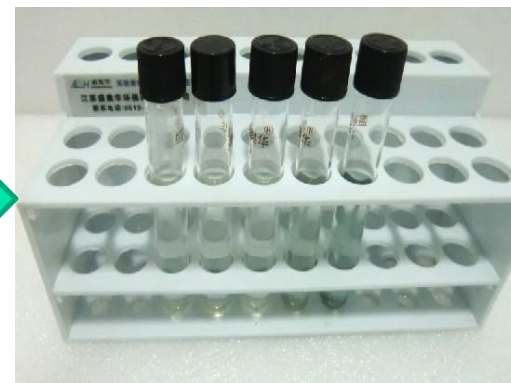
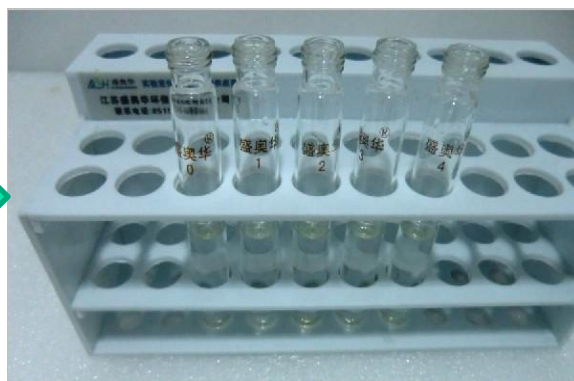
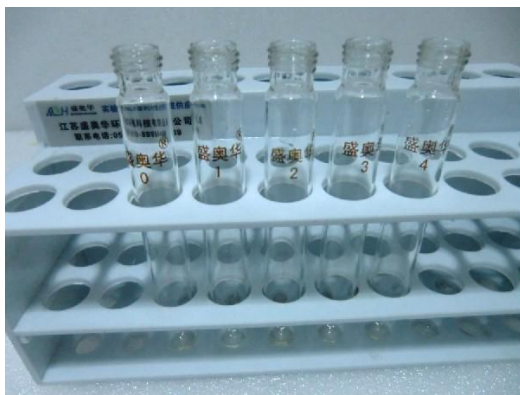


二、水样的测定

1、将消解器打开，大约三秒进入温度介面，如果显示不是（设定：122℃ 030分钟）按住  键再按  键光标选定，按  键选择（设定：122℃ 030分钟）曲线，按  键确认，大约10分钟温度升到122℃后提示音三声并开始保持恒温。







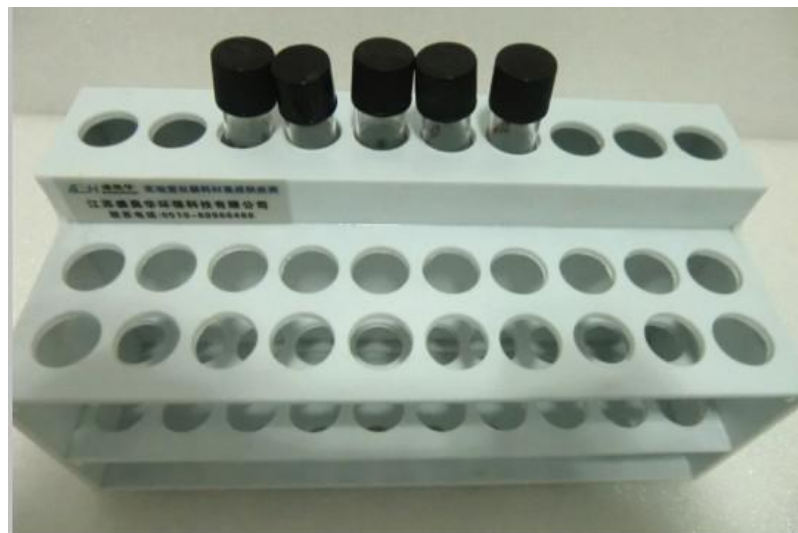
- 2、将密封试管洗干净，烘干放至试管架，按编号排列。
- 3、取8ml蒸馏水至0号试管做空白，依次取8ml水样至1、2、3...号试管中。
- 4、依次加入P3试剂1ml，拧紧盖。



取8ml水样



加入P3试剂1ml

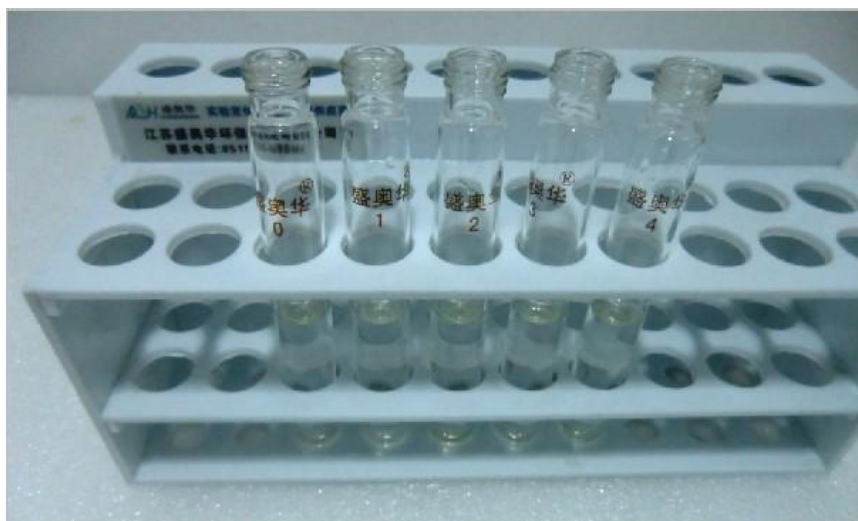
5、手拿试管上部，轻轻将液体摇均匀后插入消解孔，按  键，在122℃温度下消解30分钟。时间到仪器报警，按  键停止，手拿试管上部放至试管架后排孔中，按  键，让试管在水中冷却2分钟，时间到仪器报警，再按  键停止鸣叫。



消解完水样冷却2分钟

6、取出试管放至试管架前排，依次打开盖加入总磷1试剂1ml，总磷2试剂1ml，拧紧盖，手拿试管上部使溶液充分摇均匀。

7、按  键，静置10分钟，时间到仪器报警，再按  键停止鸣叫。



先加入P1试剂1ml



再加入P2试剂1ml

8、将样品依次倒入3cm比色皿中，选择总磷曲线12号。左侧档位调到下部总磷挡位。如下图所示：



9、在测量界面下，打开盖子，放入黑体，盖好盖看T是否是0%，若不是，按 **置零/取消** 键使T=0%（若T不是再按一下）如下图所示：



10、盖好盖，放入空白样、看T是否是100%，若不是，按 **置满/确认** 键使T=100%
 （若T值不是100 %再按一下）如下图所示：



11、拿出空白，放入水样盖好盖，大约5秒等数据稳定后（假设样品浓度）如下图所示：



如需打印按 打印 键，打印结果；需保存按 保存 键，依次测出其它待测样。

实验中注意事项

- 1、实验之前应对主机进行预热时间通常在15-20分钟。
- 2、实验用过的COD试管，无须用洗涤剂冲洗，一般先用自来水后用蒸馏水冲洗烘干备用，以防洗涤剂粘附在内壁，影响到测定结果。
- 3、对于多个样品连续测定时，将测过的比色皿中溶液从一角倒掉，用蒸馏水清洗后小心甩净，即可倒入新的待测溶液，由此引入的误差在允许范围之内，为了使误差变得更小，测定时，水样的COD值可从小往大做。
- 4、从比色皿倒溶液时，不要将溶液溅到比色皿透光的看窗上，比色测定之前，应检查比色皿看窗是否干净，除了目测外，可检查每个比色皿的光密度A，测其相对值是否一致。
- 5、拉动测定仪的拉杆时，应保证被测比色皿准确对准光路。
- 6、反应液倒入比色皿后，有细小气泡上浮，影响数显波动，当数字稳定后再读数。
- 7、如果试管中的水样在消解时发生喷溅时请检查：
 - a. 配制好的试剂是否在空气中放置过长时间
 - b. 水样加入试剂后，是否充分摇匀
 - c. 是否是分析纯的浓硫酸或硫酸过期了
 - d. 是否消解仪温度过高

水质专家
盛奥华
为您服务

感谢收看!

销售热线: 0519-88866488/88868159

售后服务: 0519-82232888